



FMRP2201



03002001



Vestibular 2023

002. PROVA DE CONHECIMENTOS ESPECÍFICOS E REDAÇÃO

- Confira seus dados impressos neste caderno.
- Nesta prova, utilize caneta de tinta preta.
- Assine apenas no local indicado. Será atribuída nota zero à questão que apresentar nome, rubrica, assinatura, sinal, iniciais ou marcas que permitam a identificação do candidato.
- Esta prova contém 20 questões discursivas e uma proposta de redação.
- Quando for permitido abrir o caderno, verifique se está completo ou se apresenta imperfeições. Caso haja algum problema, informe ao fiscal da sala para a devida substituição.
- A resolução e a resposta de cada questão devem ser apresentadas no espaço correspondente. Não serão consideradas respostas sem as suas resoluções, nem as apresentadas fora do local indicado.
- Encontra-se neste caderno a Classificação Periódica, que poderá ser útil para a resolução de questões.
- Esta prova terá duração total de 4h e o candidato somente poderá sair do prédio depois de transcorridas 3h, contadas a partir do início da prova.
- Os últimos três candidatos deverão se retirar juntos da sala.
- Ao final da prova, antes de sair da sala, entregue ao fiscal a Folha de Redação e o Caderno de Questões.

Nome do candidato

RG

Inscrição

Prédio

Sala

Carteira

USO EXCLUSIVO DO FISCAL

AUSENTE

Assinatura do candidato



FMRP2201



03002002



FMRP2201



03002003

QUESTÃO 01

O poliestireno é uma das formas mais comuns de plástico. De difícil reciclagem, é habitualmente descartado em depósitos de lixo e, muitas vezes, chega aos oceanos. Cientistas australianos descobriram que as superlarvas de tenébrio (*Zophobas morio*), espécie de besouro, se alimentam de plástico e suas enzimas intestinais podem ser uma forma de reciclar o poliestireno. “Confirmamos que as superlarvas podem sobreviver com uma dieta única de poliestireno e ganhar um pouco de peso em comparação com o grupo de controle”, afirmou um dos cientistas. Embora as superlarvas criadas à base de poliestireno tenham concluído seu ciclo de vida, chegando à fase adulta como besouros completos, os testes revelaram uma perda de diversidade microbiana em seus intestinos, portanto, o poliestireno não é nutritivo e afeta a sua saúde.

(Issam Ahmed. “Superlarvas podem ser chave para reciclar plástico, mostra pesquisa”. *Folha de S.Paulo*, 11.06.2022. Adaptado.)

- a) Qual a função das enzimas intestinais das superlarvas de tenébrio na reciclagem do poliestireno? Cite um fator abiótico que influencia a atividade de uma enzima.
- b) Caso os cientistas utilizem plasmídeo bacteriano para sintetizar uma enzima intestinal da superlarva de tenébrio, o que deve ser descoberto dessa superlarva antes de se alterar um plasmídeo bacteriano? Cite a propriedade do código genético que permite essa síntese.

RASCUNHO

RESOLUÇÃO E RESPOSTA



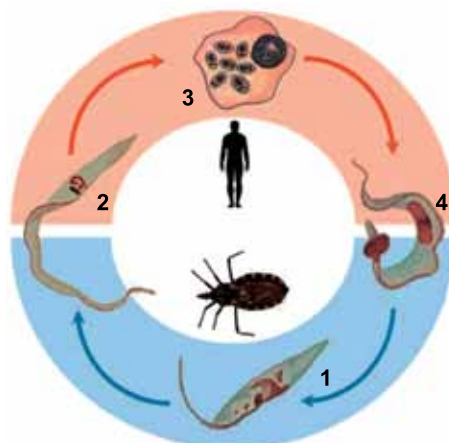
FMRP2201



03002004

QUESTÃO 02

A figura representa o ciclo de vida de um protozoário parasita.



(www.mdpi.com. Adaptado.)

- a) Cite a doença causada pelo protozoário que apresenta o ciclo de vida representado na figura. Qual número indica a fase em que esse protozoário não apresenta estrutura locomotora?
- b) Nas pessoas contaminadas, a fase inicial dessa doença costuma ser assintomática e na fase crônica ocorrem manifestações mais graves. Explique o que o protozoário provoca no coração humano que causa manifestações graves na fase crônica dessa doença. Como o vetor transmite essa doença a uma pessoa?

RASCUNHO

RESOLUÇÃO E RESPOSTA



FMRP2201



03002005

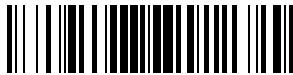
QUESTÃO 03

Ao longo de centenas de anos uma ilha marítima recém-formada após uma erupção vulcânica foi colonizada por sucessivas comunidades até atingir o clímax.

- a) No início desse processo de colonização, comunidades pioneiras ocuparam a ilha e permitiram a instalação de comunidades intermediárias. Cite uma característica da comunidade pioneira que permite iniciar a sucessão ecológica. Como os organismos da comunidade pioneira foram levados até a ilha marítima?
- b) Por que a biomassa torna-se estável na comunidade clímax? Por que há maior variedade de nichos ecológicos na comunidade clímax?

RASCUNHO

RESOLUÇÃO E RESPOSTA



FMRP2201



03002006

QUESTÃO 04

A anemia hemolítica autoimune faz parte de um grupo frequente de doenças que podem surgir em qualquer idade. Em cerca de metade dos casos, não é possível determinar a causa da anemia hemolítica autoimune, que também pode acompanhar outra doença ou ser causada por ela, como o lúpus eritematoso sistêmico.

(Mark H. Beers (org.). *Manual Merck de informação médica – saúde para a família*, 2009. Adaptado.)

- a) Cite a célula sanguínea que está relacionada diretamente à anemia hemolítica. Em que local do corpo humano essa célula normalmente é destruída?
- b) Em que consiste a doença autoimune humoral que provoca o quadro de hemólise? Por que pessoas com qualquer anemia costumam ter cansaço ao realizar atividades físicas de baixo esforço?

RASCUNHO

RESOLUÇÃO E RESPOSTA



FMRP2201



03002007

QUESTÃO 05

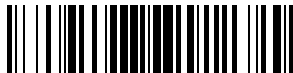
Utilizada pela primeira vez no país em 2019, uma nova terapia modifica células do próprio paciente para combater o câncer. Conhecida como terapia de células CAR-T, a técnica considera as características moleculares de cada tipo de câncer para desenhar uma resposta específica contra a doença. As células T, que atuam na defesa do organismo, são retiradas do sangue e alteradas geneticamente para que se encaixem na superfície das células cancerosas e possam atacá-las. O material é multiplicado em laboratório e reinserto no paciente.

(Catarina Ferreira. "Terapia modifica células do paciente para combater doença". *Folha de S.Paulo*, 27.11.2021. Adaptado.)

- a) Por que na terapia com células CAR-T há baixo risco de rejeição dessas células pelo organismo da pessoa receptora? Que divisão celular está relacionada a um câncer?
- b) Cite a principal substância orgânica existente na superfície das células cancerosas que é alvo das células CAR-T. Uma pessoa curada de um câncer poderá transmitir geneticamente as células CAR-T aos seus descendentes? Justifique sua resposta com base nos conhecimentos de transmissão genética.

RASCUNHO

RESOLUÇÃO E RESPOSTA



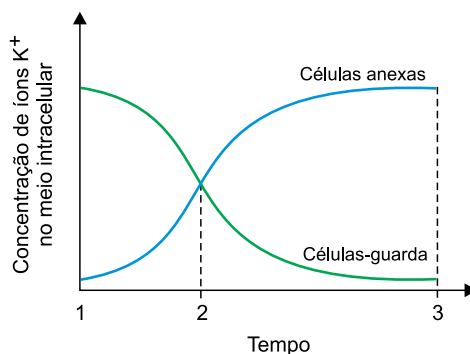
FMRP2201



03002008

QUESTÃO 06

As células-guarda delimitam o poro estomático ou estômatos, estruturas que podem se abrir ou se fechar conforme as necessidades da planta. O gráfico ilustra a variação da concentração de íons K^+ encontrados nas células anexas e nas células-guarda presentes em uma folha de uma espécie de planta da Mata Atlântica. Tal variação ocorreu sob efeito de um fitormônio em dada condição abiótica do solo.



- a) Qual a principal vantagem de muitas plantas manterem os estômatos fechados à noite? Cite uma condição abiótica do solo que pode induzir o fechamento dos estômatos mesmo se uma planta estiver iluminada.
- b) De acordo com o gráfico, em que momento, 1, 2 ou 3, os estômatos estão fechados? Justifique sua resposta citando o fitormônio que induz o fechamento dos estômatos.

RASCUNHO

RESOLUÇÃO E RESPOSTA



FMRP2201



03002009

QUESTÃO 07

A distrofia muscular progressiva do tipo Duchenne é determinada por um alelo recessivo ligado ao sexo. É uma condição genética mais comum nos indivíduos do sexo masculino e afeta sobretudo os músculos esqueléticos prejudicando os movimentos do corpo. Progressivamente a condição vai se agravando e leva ao óbito precoce.

- a) Cite o cromossomo sexual onde é encontrado o alelo recessivo que determina a distrofia muscular. Por que o sexo biológico masculino é considerado heterogamético?
- b) Suponha um casal com dois filhos biológicos, Giovana e Murilo, sendo Murilo o único da família que tem a distrofia muscular. Qual a probabilidade de Giovana gerar uma criança de sexo biológico masculino com a distrofia muscular? Demonstre os seus cálculos probabilísticos.

RASCUNHO

RESOLUÇÃO E RESPOSTA



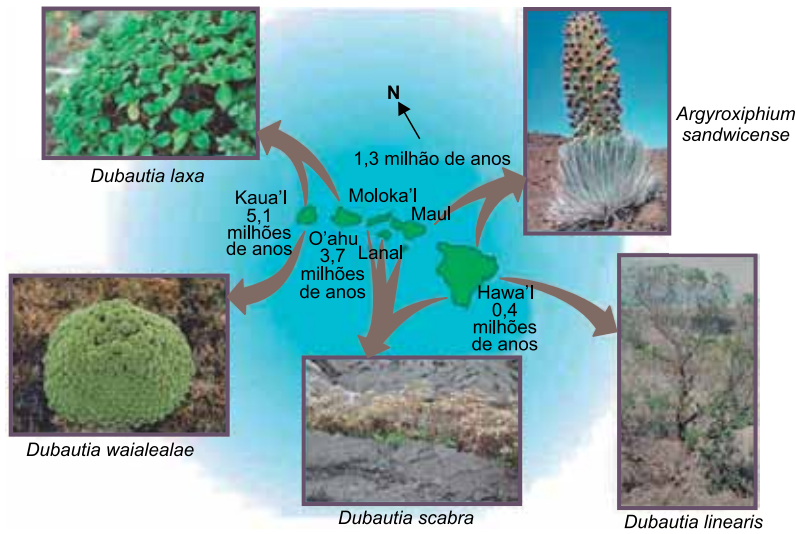
FMRP2201



03002010

QUESTÃO 08

A imagem ilustra os processos de especiação alopátrica e simpátrica que ocorreram na ilhas do Havaí a partir de uma das espécies ancestrais. Os valores indicados na imagem mostram o tempo aproximado de formação das ilhas e provavelmente o tempo em que surgiram as respectivas espécies de plantas. Com essas informações, é possível construir um cladograma ilustrando o grau de parentesco entre essas espécies.

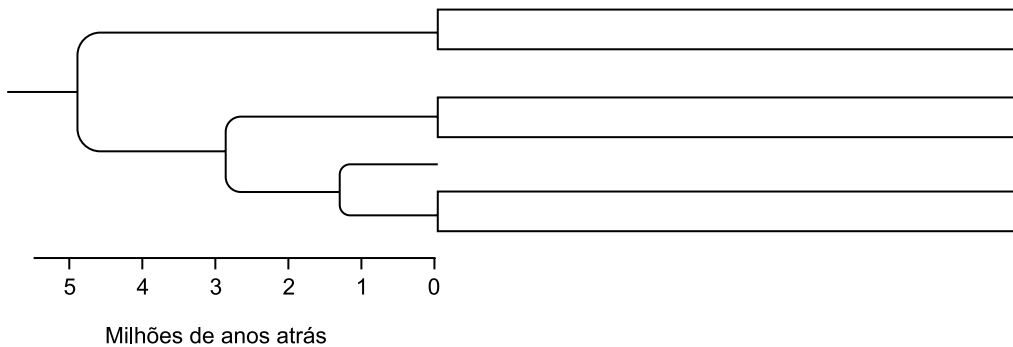


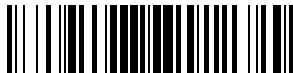
(<https://bio1151b.nicerweb.net>. Adaptado.)

- a) Preencha os retângulos do cladograma fornecido no campo de Resolução e Resposta, indicando as espécies *Argyroxiphium sandwicense*, *Dubautia scabra* e *D. waialealae*, não necessariamente nessa ordem, de acordo com o grau de parentesco entre elas. Na imagem percebe-se que algumas espécies convivem na mesma ilha e devem estar parcialmente isoladas reprodutivamente. Cite um mecanismo pós-zigótico que pode indicar que as espécies estão isoladas reprodutivamente uma da outra.
- b) Qual o principal fator que permitiu a especiação alopátrica no exemplo apresentado na imagem? Por que esse fator é fundamental para a formação de novas espécies?

RASCUNHO

RESOLUÇÃO E RESPOSTA





FMRP2201

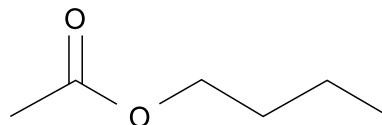


03002011

QUESTÃO 09

Ésteres são responsáveis pelo aroma natural de diversas frutas. O etanoato de butila, por exemplo, está presente em maçãs e bananas. Por essa propriedade, ésteres sintetizados em laboratório são utilizados como flavorizantes na indústria de alimentos e na farmacêutica.

O etanoato de butila é obtido industrialmente a partir da reação de esterificação entre um ácido e um álcool na presença de ácido sulfúrico como catalisador.



etanoato de butila

- Escreva a fórmula molecular do etanoato de butila. Represente a fórmula estrutural do ácido carboxílico que seja isômero de função do etanoato de butila e não apresente ramificações.
- Represente a fórmula estrutural do ácido e do álcool precursores do etanoato de butila.

RASCUNHO

RESOLUÇÃO E RESPOSTA



FMRP2201

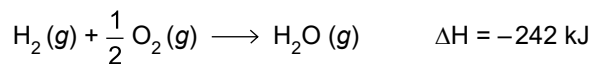


03002012

QUESTÃO 10

O gás hidrogênio é considerado uma alternativa promissora como combustível de veículos. Em algumas metrópoles do exterior, ônibus abastecidos por hidrogênio têm mostrado bom desempenho.

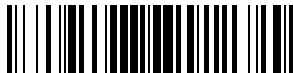
Além de ser pouco denso e apresentar uma relação energia por massa de combustível alta, podemos considerar o hidrogênio um combustível limpo, pois libera apenas vapor d'água, quer seja utilizado em motores de combustão interna, ou em células combustíveis. Em ambos os casos, ocorre a seguinte reação global.



- a) Escreva a distribuição eletrônica do elemento O em níveis de energia. Determine a variação do número de oxidação (Nox) do elemento oxigênio na reação de combustão do hidrogênio.
- b) Determine a energia máxima liberada na reação entre 200 g de O_2 e 20 g de H_2 .

RASCUNHO

RESOLUÇÃO E RESPOSTA



FMRP2201



03002013

QUESTÃO 11

Cloreto de potássio (KCl) e cloreto de cálcio ($CaCl_2$) são exemplos de eletrólitos cujas soluções são muito empregadas em laboratórios de ensino e pesquisa.

Suponha que um técnico misturou 200 mL de uma solução aquosa de KCl , de concentração 0,2 mol/L, a 300 mL de uma solução aquosa de $CaCl_2$, de concentração 0,1 mol/L, e que a solução final apresentou 500 mL de volume.

- a) Coloque os íons Ca^{2+} , Cl^- e K^+ em ordem crescente de raio iônico. O elemento Cl apresenta massa atômica 35,5 u e apenas dois isótopos na natureza, o ^{35}Cl e o ^{37}Cl . Determine a abundância isotópica do ^{35}Cl .
- b) Calcule a concentração, em mol/L, de íons Ca^{2+} e Cl^- na solução final preparada pelo técnico.

RASCUNHO

RESOLUÇÃO E RESPOSTA



FMRP2201

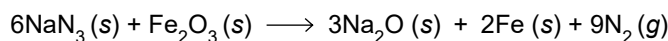


03002014

QUESTÃO 12

Atualmente os carros apresentam uma série de dispositivos de segurança contra acidentes e danos, sendo um dos mais notáveis os airbags, que são bolsas de ar que se enchem quase que instantaneamente (30 ms) em caso de colisão ou desaceleração brusca.

O funcionamento do airbag é iniciado quando um sensor detecta uma desaceleração brusca e aciona um faiscador que detona azida de sódio (NaN_3 , massa molar = 65 g/mol) que prontamente se decompõe, gerando gás nitrogênio (N_2 , massa molar = 28 g/mol). Os sistemas também apresentam óxido férrico (Fe_2O_3 , massa molar = 160 g/mol) para reagir com o metal sódio gerado, evitando a presença de componentes cáusticos no interior do airbag. A reação global desse processo é representada pela equação a seguir.



Considere que o airbag do volante de determinado veículo possui 65,6 L de volume quando inflado e que a constante universal de gases seja $0,082 \text{ atm} \cdot \text{L/mol} \cdot \text{K}$.

- a) Quantas substâncias simples e quantas substâncias compostas estão representadas na equação da reação global? Calcule a quantidade de matéria de gás necessária para encher o airbag de 65,6 L a 27°C com pressão de 1,2 atm.
- b) Determine a massa mínima de azida de sódio necessária para produzir 126 g de gás nitrogênio em um sistema que contém 100 g de Fe_2O_3 . Determine a massa de excesso de óxido férrico (Fe_2O_3) nessas mesmas condições.

RASCUNHO

RESOLUÇÃO E RESPOSTA



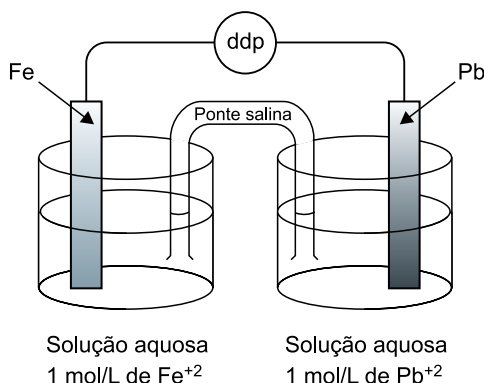
FMRP2201



03002015

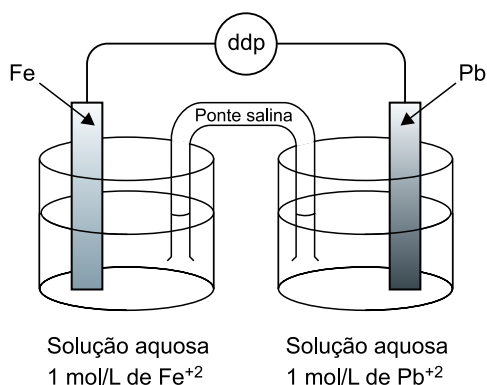
QUESTÃO 13

Pilhas são dispositivos em que, a partir de uma reação de oxirredução espontânea, gera-se corrente elétrica. Uma montagem didática de uma pilha envolve duas semicélulas eletroquímicas, cada uma contendo um eletrodo metálico imerso em solução aquosa de seu respectivo cátion. As duas semicélulas são interligadas através de uma ponte salina, que permite a condução iônica, e por um condutor metálico que possibilita a condução eletrônica, conforme mostra a figura.

Tabela de Potencial de redução padrão (E°_{red})

Equação de redução	E°_{red} (V)
$Fe^{2+}(aq) + 2e^{-} \rightleftharpoons Fe(s)$	-0,44
$Pb^{2+}(aq) + 2e^{-} \rightleftharpoons Pb(s)$	-0,13

- a) Escreva a equação global na forma iônica da reação que ocorre na pilha apresentada e determine a sua diferença de potencial nas condições padrão.
- b) Identifique, no esquema da pilha representado no campo de Resolução e Resposta, o cátodo da pilha e em qual eletrodo ocorre a reação de redução. Indique, na mesma figura, como seria a movimentação dos íons na ponte salina, considerando que foi utilizada uma solução de nitrato de potássio (KNO_3).

RESOLUÇÃO E RESPOSTA



FMRP2201



03002016

QUESTÃO 14

Uma concepção equivocada comum é acreditar que os riscos de um ácido à saúde humana estão associados ao seu grau de ionização ou força. O ácido sulfúrico (H_2SO_4) é um ácido forte praticamente todo ionizado em solução aquosa, enquanto o ácido fluorídrico (HF , $K_a = 7,0 \times 10^{-4}$) e o ácido cianídrico (HCN , $K_a = 4,0 \times 10^{-10}$) apresentam-se parcialmente ionizados em solução aquosa, como indicado por suas constantes de ionização. Entretanto, todos são ácidos nocivos aos seres humanos.

- a) Represente a fórmula estrutural do HCN . Equacione a reação de neutralização completa entre o ácido sulfúrico e o hidróxido de potássio (KOH).
- b) Qual a concentração de HF não ionizado em equilíbrio em uma solução de ácido fluorídrico de $\text{pH } 2$? Qual o efeito da adição de fluoreto de sódio sólido a essa solução sobre a constante de ionização do HF ?

RASCUNHO

RESOLUÇÃO E RESPOSTA



FMRP2201



03002017

QUESTÃO 15

As moléculas de um gás ideal estão em constante movimento, o que causa sucessivas colisões entre elas. A energia cinética média dessas moléculas é dada por $E_C = \frac{3}{2} k \cdot T$, sendo T a temperatura do gás e k a constante de Boltzmann, cujo valor é $1,4 \times 10^{-23}$ J/K.

- a) Considere que as moléculas de certa massa de gás ideal se desloquem com velocidade escalar média de $1,2 \times 10^3$ m/s e que, durante esse movimento, a distância média que cada molécula percorre antes de colidir com outra molécula do gás seja $6,0 \times 10^{-7}$ m. Calcule o intervalo de tempo médio, em segundos, entre duas colisões sucessivas de uma molécula do gás e o número médio de colisões que essa molécula efetua em 5,0 segundos.
- b) Considere que a energia cinética média das moléculas de outra massa de gás ideal seja $2,1 \times 10^{-20}$ J e que a massa de cada uma dessas moléculas seja $4,2 \times 10^{-26}$ kg. Calcule a temperatura, em kelvins, dessa massa de gás e a velocidade, em m/s, de uma molécula do gás que tenha energia cinética igual à energia cinética média das moléculas desse gás.

RASCUNHO

RESOLUÇÃO E RESPOSTA



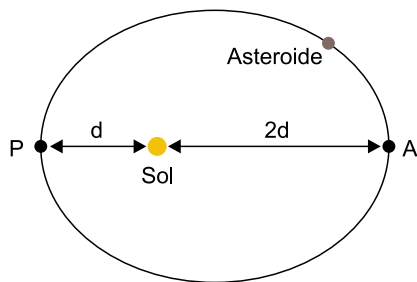
FMRP2201



03002018

QUESTÃO 16

Um asteroide de massa $8,0 \times 10^8$ kg descreve uma trajetória elíptica em torno do Sol, como mostrado na figura, sendo A o ponto mais afastado do Sol e P o ponto mais próximo.



- a) Sabendo que a força que o Sol exerce sobre o asteroide quando este se encontra no ponto P é $4,0 \times 10^{18}$ N, determine a aceleração do asteroide, em m/s^2 , quando ele se encontra nesse ponto e a força, em newtons, que o Sol exerce sobre o asteroide quando este se encontra no ponto A.
- b) Considere um sistema formado apenas por esse asteroide e por um objeto de massa 2,0 kg próximo à sua superfície. Sabendo que o asteroide, de formato esférico, possui raio de 40 m e que a constante de gravitação universal vale $6,6 \times 10^{-11} \text{ N} \cdot \text{m}^2/\text{kg}^2$, calcule a aceleração gravitacional, em m/s^2 , e o peso do objeto, em newtons, na superfície do asteroide.

RASCUNHO

RESOLUÇÃO E RESPOSTA



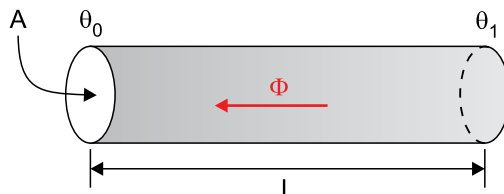
FMRP2201



03002019

QUESTÃO 17

Uma barra cilíndrica de alumínio tem, à temperatura de $0\text{ }^{\circ}\text{C}$, comprimento $L = 50\text{ cm}$ e área da seção transversal $A = 5,0\text{ cm}^2$. Essa barra é mantida com uma das bases à temperatura constante $\theta_0 = 0\text{ }^{\circ}\text{C}$ e a outra base à temperatura constante $\theta_1 = 100\text{ }^{\circ}\text{C}$.



- a) O fluxo de calor por condução Φ , ou seja, a quantidade de calor transferida por unidade de tempo, através dessa barra, obedece à expressão:

$$\Phi = k \frac{A \cdot (\theta_1 - \theta_0)}{L}$$

sendo k o coeficiente de condutibilidade térmica que, para o alumínio, vale $0,50\text{ cal} / (\text{s} \cdot \text{cm} \cdot ^{\circ}\text{C})$. Calcule o fluxo de calor por condução, em cal/s , através dessa barra e a quantidade de calor, em calorias, que flui de uma base à outra da barra em $1,0$ minuto.

- b) Considerando que a área da base do cilindro à temperatura de $100\text{ }^{\circ}\text{C}$ está $2,20 \times 10^{-2}\text{ cm}^2$ maior do que a área da outra base, que está à temperatura de $0\text{ }^{\circ}\text{C}$, calcule os coeficientes de dilatação superficial e linear do alumínio, em $^{\circ}\text{C}^{-1}$.

RASCUNHO

RESOLUÇÃO E RESPOSTA



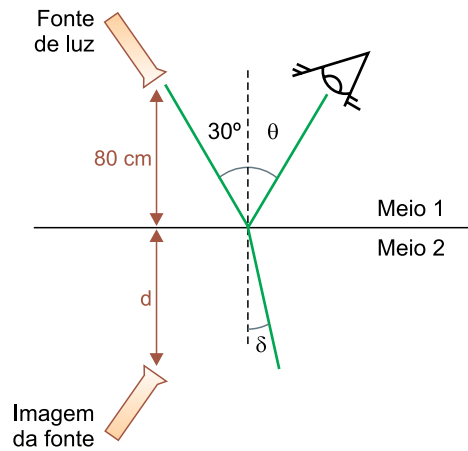
FMRP2201



03002020

QUESTÃO 18

Uma fonte emite um feixe de luz que incide na superfície plana de separação de dois meios, 1 e 2, formando ângulo de 30° com a reta normal à superfície de separação dos meios. Parte do feixe sofre reflexão e parte sofre refração, como mostrado na figura.



- a) Determine o valor do ângulo de reflexão, θ , em graus, e a distância d da imagem da fonte até a superfície de separação dos dois meios, em centímetros, justificando suas respostas com base nas leis da reflexão da luz e na formação de imagens.
- b) Sabendo que a velocidade de propagação da luz no vácuo é $300\,000\text{ km/s}$, que o índice de refração absoluto do meio 1 é $1,0$, que $\sin 30^\circ = 0,50$ e que $\sin \delta = 0,20$, calcule o índice de refração absoluto do meio 2 e a velocidade de propagação da luz, em km/s , nesse meio.

RASCUNHO

RESOLUÇÃO E RESPOSTA



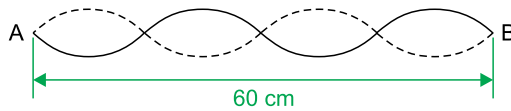
FMRP2201



03002021

QUESTÃO 19

A figura mostra uma onda estacionária na corda X de um instrumento musical. Essa corda está fixa nas extremidades A e B.



- a) Considerando que a velocidade de propagação das ondas nessa corda seja 90 m/s, determine o comprimento de onda, em centímetros, e a frequência, em hertz, da onda representada na figura.
- b) Outra corda, Y, desse instrumento possui densidade linear de massa (massa por unidade de comprimento) $\mu_Y = 6,0 \text{ g/m}$ e nela as ondas se propagam com velocidade v_Y . Em outra corda, Z, as ondas se propagam com velocidade $v_Z = 2v_Y$. Supondo que todas as cordas desse instrumento estejam submetidas à mesma tração T e tenham o mesmo comprimento entre as extremidades fixas, e sabendo que a velocidade de propagação das ondas em uma corda é dada por $v = \sqrt{\frac{T}{\mu}}$, calcule, em g/m, a densidade linear de massa μ_Z da corda Z e a massa, em gramas, do segmento dessa corda entre as duas extremidades fixas.

RASCUNHO

RESOLUÇÃO E RESPOSTA



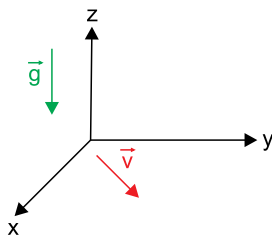
FMRP2201



03002022

QUESTÃO 20

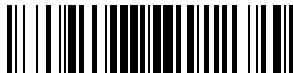
Uma partícula de massa $4,0 \times 10^{-9}$ kg, eletrizada com carga $2,0 \times 10^{-9}$ C, desloca-se com velocidade constante de 500 m/s por uma região na qual existe um campo elétrico uniforme. A velocidade da partícula tem direção horizontal e está contida no plano determinado pelos eixos x e y do referencial mostrado na figura.



- a) Considerando que, inicialmente, essa partícula esteja sujeita apenas às ações do campo gravitacional e do campo elétrico e que $g = 10 \text{ m/s}^2$, calcule a intensidade da força elétrica, em newtons, que atua sobre essa partícula e determine, usando o referencial da figura, a direção e o sentido dessa força, justificando sua resposta com base nas leis de Newton.
- b) Ao se aplicar um campo magnético nessa região, a partícula passa a realizar um movimento circular e uniforme, de raio igual a 0,50 m e com velocidade de módulo 500 m/s, no plano determinado pelos eixos x e y do referencial mostrado na figura. Calcule, em teslas, a intensidade do campo magnético aplicado. Apresente, usando o referencial da figura, a direção desse campo, justificando sua resposta com base nas leis de Newton e em uma regra prática que determine essa direção.

RASCUNHO

RESOLUÇÃO E RESPOSTA



FMRP2201



03002023

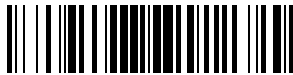
CLASSIFICAÇÃO PERIÓDICA

1	2	3	4	5	6	7	8	9	10	11	12	13	14	15	16	17	18
1 H hidrogênio 1,01	2 He hélio 4,00	3 Li lítio 6,94	4 Be berílio 9,01	5 B boro 10,8	6 C carbono 12,0	7 N nitrogênio 14,0	8 O oxigênio 16,0	9 F flúor 19,0	10 Ne neônio 20,2	11 Na sódio 23,0	12 Mg magnésio 24,3	13 Al alumínio 27,0	14 Si silício 28,1	15 P fósforo 31,0	16 S enxofre 32,1	17 Cl cloro 35,5	18 Ar argônio 40,0
19 K potássio 39,1	20 Ca cálcio 40,1	21 Sc escândio 45,0	22 Ti titânio 47,9	23 V vanádio 50,9	24 Cr cromio 52,0	25 Mn manganês 54,9	26 Fe ferro 55,8	27 Co cobalto 58,9	28 Ni níquel 58,7	29 Cu cobre 63,5	30 Zn zinco 65,4	31 Ga gálio 69,7	32 Ge germânio 72,6	33 As arsênio 74,9	34 Se selênio 79,0	35 Br bromo 79,9	36 Kr criptônio 83,8
37 Rb rubídio 85,5	38 Sr estrôncio 87,6	39 Y ítrio 88,9	40 Zr zircônio 91,2	41 Nb nióbio 92,9	42 Mo molibdênio 96,0	43 Tc tecnécio	44 Ru rutênio 101	45 Rh ródio 103	46 Pd paládio 106	47 Ag prata 108	48 Cd cádmio 112	49 In índio 115	50 Sn estanho 119	51 Sb antimônio 122	52 Te telúrio 128	53 I iodo 127	54 Xe xenônio 131
55 Cs césio 133	56 Ba bário 137	57-71 lantanoides	72 Hf háfnio 178	73 Ta tântalo 181	74 W tungstênio 184	75 Re rênio 186	76 Os ósio 190	77 Ir irídio 192	78 Pt platina 195	79 Au ouro 197	80 Hg mercúrio 201	81 Tl talio 204	82 Pb chumbo 207	83 Bi bismuto 209	84 Po polônio	85 At ástato	86 Rn radônio
87 Fr frâncio	88 Ra rádio	89-103 actinoides	104 Rf rutherfordório	105 Db dúbnio	106 Sg seabórgio	107 Bh bóhrio	108 Hs hássio	109 Mt meitnério	110 Ds darmstádio	111 Rg roentgênio	112 Cn copernício	113 Nh nihônio	114 Fl fleróvio	115 Mc moscóvio	116 Lv livermório	117 Ts tenessino	118 Og oganesônio

número atômico
Símbolo
nome
massa atômica

57 La lantânio 139	58 Ce cério 140	59 Pr praseodímio 141	60 Nd neodímio 144	61 Pm promécio	62 Sm samário 150	63 Eu europio 152	64 Gd gadolínio 157	65 Tb térbio 159	66 Dy disprósio 163	67 Ho hólmio 165	68 Er érbio 167	69 Tm tulio 169	70 Yb itêrbio 173	71 Lu lutécio 175
89 Ac actínio	90 Th tório 232	91 Pa protactínio 231	92 U urânio 238	93 Np neptúmio	94 Pu plutônio	95 Am amerício	96 Cm cúrio	97 Bk berquílio	98 Cf califórnio	99 Es einstênio	100 Fm fêrmio	101 Md mendelévio	102 No nobélio	103 Lr laurêncio

Notas: Os valores de massas atômicas estão apresentados com três algarismos significativos. Não foram atribuídos valores às massas atômicas de elementos artificiais ou que tenham abundância pouco significativa na natureza. Informações adaptadas da tabela IUPAC 2016.



FMRP2201

REDAÇÃO



03002024

TEXTO 1

Uma em cada dez crianças brasileiras de até 5 anos está acima do peso. O excesso de peso também foi registrado em mais da metade das mães com filhos nessa faixa etária: 58,5%. Os dados são do Estudo Nacional de Alimentação e Nutrição Infantil (Enani-2019). Encomendada pelo Ministério da Saúde, a pesquisa avaliou 14 558 crianças e 12 155 mães biológicas em 12 524 domicílios brasileiros, em 123 municípios dos 26 estados e do Distrito Federal, entre fevereiro de 2019 e março de 2020.

Segundo pesquisadores, o excesso de peso prejudica o crescimento e o desenvolvimento infantil e pode gerar doenças crônicas graves ao longo da vida, como problemas cardiovasculares, diabetes, hipertensão e até câncer. Entre as crianças brasileiras menores de cinco anos, 7% apresentam sobrepeso e 3% obesidade. Entre as mães biológicas de filhos nessa faixa etária, o sobrepeso aparece em 32,2% dos casos e a obesidade em 26,3%, explicou, em nota, o coordenador do Enani-2019, Gilberto Kac, professor titular do Instituto de Nutrição Josué de Castro, da Universidade do Rio de Janeiro (INJC/UFRJ).

(Ana Cristina Campos. “Uma em cada dez crianças de até 5 anos está acima do peso no Brasil”. <https://agenciabrasil.etc.com.br>, 08.02.2022. Adaptado.)

TEXTO 2

Os hábitos adotados pelos pais e demais familiares podem ter influência no peso da criança, de acordo com a comunidade médica. “A cultura familiar é muito importante, pois as crianças consomem os alimentos oferecidos pelos pais e seguem as regras alimentares da casa”, diz Rubens Feferbaum, pediatra e nutrólogo, presidente do Departamento de Nutrição da Sociedade de Pediatria de São Paulo (SPSP). Além disso, é durante a infância que muitos dos hábitos alimentares que levamos para toda a vida são formados. E muito do que é aprendido pela criança é absorvido por meio da observação.

“É importantíssimo que os pais deem bons exemplos de alimentação saudável, especialmente até os dois anos de idade, quando o paladar é formado”, afirma Cintia Cercato, endocrinologista da Universidade de São Paulo (USP) e presidente da Associação Brasileira para o Estudo da Obesidade e da Síndrome Metabólica (Abeso). “Oferecer alimentos saudáveis em diversos formatos e combinações diferentes é sempre uma boa ideia, assim como organizar refeições em família para que a criança se sinta motivada a comer bem”, diz a endocrinologista. A especialista ainda recomenda convidar as crianças sempre que possível para participar do preparo dos alimentos, de forma que elas se sintam incluídas na rotina alimentar da família. Essas medidas podem contribuir para combater o sobrepeso e a obesidade. Por outro lado, a genética também tem um peso importante. Segundo Cercato, a chance de filhos de pais obesos sofrerem do mesmo problema pode chegar a 80%. Mas, se os pais têm peso normal, a probabilidade cai para menos de 10%.

(Julia Braun. “Obesidade infantil: as razões por trás do aumento de peso entre as crianças brasileiras”. www.uol.com.br, 21.03.2022. Adaptado.)

TEXTO 3

Uma em cada três crianças com menos de cinco anos está desnutrida ou sofre de sobrepeso ou de obesidade no mundo, calcula o Fundo da ONU para a Infância (Unicef) em relatório publicado em 15 de outubro de 2019. “Esses problemas são uma ameaça para o crescimento das crianças”, por isso são uma questão de saúde pública, explica Victor Aguayo, responsável pelo Programa Mundial de Nutrição do Unicef. Segundo o especialista, essas crianças talvez nunca alcancem o seu pleno potencial físico e intelectual.

Esta situação está estreitamente relacionada à pobreza, pois afeta mais os países pobres e as populações em situação precária nos países ricos. São inúmeras as razões que podem ter impacto sobre a nutrição infantil, uma delas é o fato de que dietas tradicionais têm sido substituídas por hábitos de consumo ricos em gorduras e açúcares, com baixa concentração de nutrientes.

De acordo com os dados do Unicef, 340 milhões de crianças sofrem de carências alimentares. Elas recebem o número de calorias suficientes, mas não o de minerais e vitaminas indispensáveis para o seu desenvolvimento, como ferro, iodo, vitaminas A e C, devido, principalmente, à falta de frutas, verduras e produtos de origem animal na dieta. Estas carências podem ter consequências físicas e intelectuais severas, como sistema imunológico deficiente, problemas de vista ou de audição. Este fenômeno começa muito cedo, com uma amamentação insuficiente e uma diversificação alimentar baseada em produtos impróprios, e se agrava com a crescente acessibilidade a alimentos ricos em calorias, mas pobres em nutrientes, como o macarrão instantâneo.

O órgão convoca os governos a promoverem os alimentos necessários para uma dieta equilibrada e a agirem para que ela seja acessível economicamente.

(RFI – rádio francesa de notícias. “Falta de acesso à alimentação de qualidade causa obesidade e subnutrição”. <https://g1.globo.com>, 15.10.2019. Adaptado.)

Com base nos textos apresentados e em seus próprios conhecimentos, escreva um texto dissertativo-argumentativo, empregando a norma-padrão da língua portuguesa, sobre o tema:

SOBREPESO E OBESIDADE INFANTIL: ENTRE AS RESPONSABILIDADES DA FAMÍLIA E DO ESTADO



FMRP2201



03002025

Os rascunhos não serão considerados na correção.

1	
2	
3	
4	
5	
6	
7	
8	
9	
10	
11	
12	
13	
14	
15	
16	
17	
18	
19	
20	
21	
22	
23	
24	
25	
26	
27	
28	
29	
30	
31	
32	
33	

RASCUNHO

NÃO ASSINE ESTA FOLHA



FMRP2201

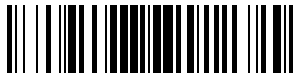


03002026

Os rascunhos não serão considerados na correção.

RASCUNHO

NÃO ASSINE ESTA FOLHA



FMRP2201



03002027

Os rascunhos não serão considerados na correção.

RASCUNHO

NÃO ASSINE ESTA FOLHA



FMRP2201



03002028

